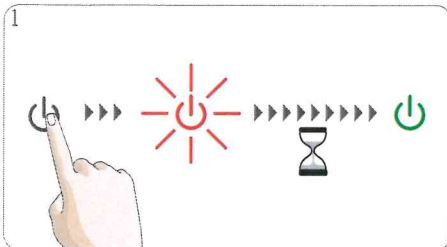


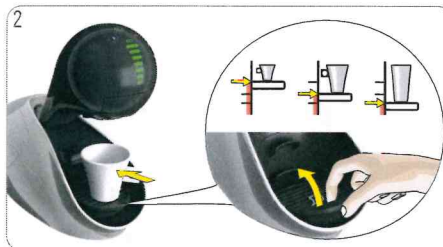


## 6. DRANK BEREIDEN

### 6.1 EEN CAPSULE (BIJV. LUNGO)



1 Controleer of de watertank voldoende vers drinkwater bevat. Schakel apparaat aan. Tijdens het opwarmen van het apparaat knippert het AAN / UIT-pictogram rood. Na ca. 30 seconden, brandt het AAN / UIT-pictogram groen. Apparaat is klaar voor gebruik.



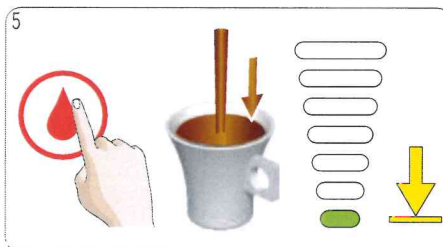
2 Pas de positie van de lekbak aan. Plaats kopje met correcte grootte op lekbak. Zie 3. "VOORBEELDEN VAN DRANKEN" of de verpakking.



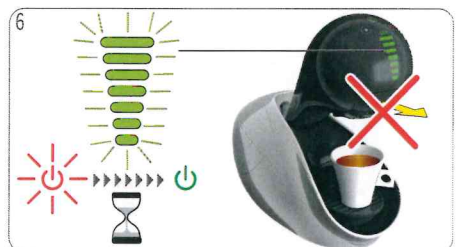
3 Haal de capsulehouder eruit. Zorg ervoor dat het spoel-hulpmiddel er niet in zit. Plaats capsule in capsulehouder. Plaats de capsulehouder in het apparaat.



4 Gebruik de aanraakvolumeregelaar om aantal balken te verlichten in overeenstemming met het aantal balken op de capsule, of selecteer zelf aantal balken. Selecteer XL drank voor een extra groot kopje. Wacht ca. 1,5 min. als u een tweede extra groot kopje wilt bereiden.



5 Druk op heet water-pictogram (of koud water-pictogram, afhankelijk van drank). Drankbereiding start. Blijf bij apparaat tijdens de bereiding! Balkdisplayverlichting wordt geleidelijk uitgeschakeld. Apparaat stopt bereiding.



6 Na de bereiding knippert de balkdisplay en het AAN / UIT-pictogram gedurende ca. 5 seconden rood. **Gedurende deze periode niet proberen om de capsulehouder eruit te halen!**



7 Als het extractieproces voltooid is kopje van lekbak wegnemen.



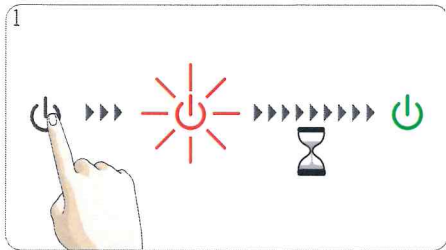
8 Gebruikte capsule-pictogram knippert oranje tot capsule is verwijderd. Haal de capsulehouder eruit. Verwijder gebruikte capsule. Plaats gebruikte capsule in capsulereservoir.



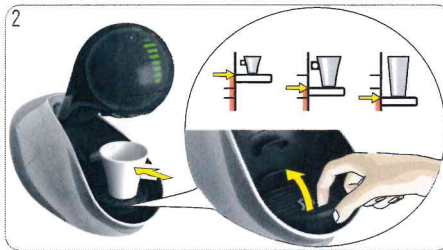
9 Spoel capsulehouder met vers drinkwater van beide kanten. Droog de capsulehouder. Plaats deze terug in het apparaat. Geniet van uw drank!

## 6. DRANK BEREIDEN

### 6.2 TWEE CAPSULES (BIJV. CAPPUCCINO)



1  
Controleer of de watertank voldoende vers drinkwater bevat. Schakel apparaat aan. Tijdens het opwarmen van het apparaat knippert het AAN / UIT-pictogram rood. Na ca. 30 seconden, brandt het AAN / UIT-pictogram groen. Apparaat is klaar voor gebruik.



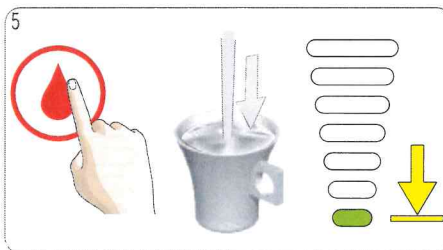
2  
Pas de positie van de lekbak aan. Plaats kopje met correcte grootte op lekbak. Zie 3. "VOORBEELDEN VAN DRANKEN" of de verpakking.



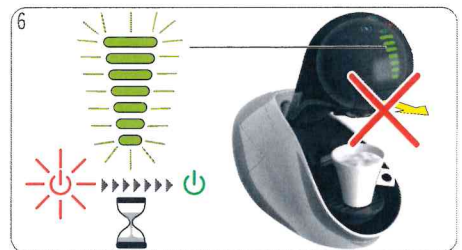
3  
Haal de capsulehouder eruit. Zorg ervoor dat het spoelhulpmiddel er niet in zit. Plaats eerste capsule in capsulehouder. Plaats de capsulehouder in het apparaat.



4  
Gebruik de aanraakvolumeregelaar om aantal balken te verlichten in overeenstemming met het aantal balken op de capsule, of selecteer zelf aantal balken. Selecteer XL drank voor een extra groot kopje. Wacht ca. 1,5 min. als u een tweede extra groot kopje wilt bereiden.



5  
Druk op heet water-pictogram (of koud water-pictogram, afhankelijk van drank). Drankbereiding start. Blijf bij apparaat tijdens de bereiding! Balkdisplayverlichting wordt geleidelijk uitgeschakeld. Apparaat stopt bereiding.



6  
Na de bereiding knippert de balkdisplay en het AAN / UIT-pictogram knippert gedurende ca. 5 seconden rood. **Gedurende deze tijd veiligheidsdeksel niet openen!**



7  
Gebruikte capsule-pictogram knippert oranje tot capsule is verwijderd. Haal de capsulehouder eruit. Verwijder gebruikte capsule. Plaats gebruikte capsule in capsulereservoir.



8  
Plaats tweede capsule in capsulehouder. Plaats deze terug in het apparaat.



9  
Gebruik de aanraakvolumeregelaar om aantal balken te verlichten in overeenstemming met het aantal balken op de capsule, of selecteer zelf aantal balken.